

**令和3年度  
熊本県高等学校教育研究会  
英語部会総会および協議資料**

**協議事項（承認を必要とする事項）**

- 議案1 令和2年度（2020年度）事業報告
- 議案2 令和2年度（2020年度）会計決算報告
- 議案3 令和3年度高英研役員・専門委員名簿（案）
- 議案4 令和3年度事業計画（案）
- 議案5 令和3年度予算（案）

**各報告**

- 1 高英研ディベート専門部会の活動について
- 2 令和3年度全英連・九英連関係行事
- 3 第69回九英連熊本大会案内
- 4 過去10カ年の常任理事校一覧
- 5 私学理事校担当表
- 6 事務局担当校一覧
- 7 新入生テスト問題作成校
- 8 研究大会会場地区順
- 9 常任理事校担当校一覧
- 10 令和2年度（2020年度）新入生テスト集計結果
- 11 熊本県高等学校教育研究会英語部会会則

## 目次

### 協議事項

議案1	令和2年度(2020年度)事業報告	1
議案2	令和2年度(2020年度)会計決算報告	2
議案3	令和3年度高英研役員・専門委員名簿(案)	3
議案4	令和3年度事業計画(案)	4
議案5	令和3年度予算(案)	5

### 各報告

1	高英研ディベート専門部会の活動について	6
2	令和3年度全英連・九英連関係行事	7
3	第69回九英連熊本大会案内	8
4	過去10カ年の常任理事校一覧	10
5	私学理事校担当表	11
6	事務局担当校一覧	12
7	新入生テスト問題作成校	13
8	研究大会会場地区順	14
9	常任理事校担当校一覧	15
10	令和2年度(2020年度)新入生テスト集計結果	17
11	熊本県高等学校教育研究会英語部会会則	23

議案1 令和2年度（2020年度）高英研事業報告

月日	曜	事業	会場	参加数
4月10日	金	新入生テスト 各校で一部独自対応	各学校	13455
4月22日	水	第1回常任理事会（旧理事）中止	第二高校	
5月13日	水	令和2年度高英研総会（午前）中止・別途対応	熊本学園大学	
		第1回ディベート専門部会（午後）中止・別途対応	熊本高校	20
5月15日	金	第1回九英連理事会・第1回九英連高校出版委員会 中止・別途対応	福岡県	
6月3日	水	第2回常任理事会（新理事）	第二高校	23
7月1日	水	第1回研究大会打合せ（総務部・研究部会）中止	第二高校	
7月2日	木	第2回ディベート専門部会（オンライン会議）	熊本高校	20
7月24日	金	令和2年度全英連夏季全国理事会 中止	東京都	
7月29日	水	第3回常任理事会（秋の行事関係、スキットコンテストテーマ選定等）	第二高校	23
8月1日	土	第2回九英連高校出版委員会 → 11月20日（金）に延期	福岡県	
8月30日	日	高英研英語ディベート生徒講習会 オンライン開催	熊本高校	80
9月2日	水	第3回ディベート専門部会 オンライン会議	熊本高校	20
		第1回事業部会・出版部会（スピーチコンテスト打合せ、スキット大会テーマ選定）オンライン会議	八代高校	20
9月16日	水	第2回研究大会打合せ（総務部・研究部会）中止	第二高校	
9月19日	土	第33回熊本県高等学校英語スピーチコンテスト	熊本学園大学	80
		高英研ディベート審査員研修会（午前）オンライン開催 高英研ディベート生徒練習会（午後）オンライン開催	熊本高校	100
9月30日	水	第4回ディベート専門部会、第2回事業部・出版部会（ディベート大会打合せ）オンライン会議	熊本高校	30
10月10日	土	第16回熊本県高等学校英語ディベート大会 オンライン開催	熊本高校	150
10月14日	水	第30回九州地区高等学校英語スピーチコンテスト打合せ 中止	第二高校	
10月15日	木	第3回九英連理事会・第3回九英連高校出版委員会 中止	福岡県	
10月16日	金	第68回九州地区英語教育研究大会（～17日）中止	福岡県	
10月21日	水	第3回研究大会打合せ（総務部・研究部会）中止	菊鹿地区	
10月31日	土	第30回九州地区高等学校英語スピーチコンテスト 中止	八代高校	
11月4日	水	令和2年度熊本県高等学校英語教育研究大会 中止	菊鹿地区	
11月11日	水	第1回テスト部会（新入生テスト第1回問題検討会）	八代高校	6
11月14日	土	第15回九州地区高等学校英語ディベート大会（～15日）中止	大分県	
11月19日	木	令和2年度全英連秋季全国理事会 中止	東京都	
11月20日	金	第2回九英連高校出版委員会	福岡県	
11月21日	土	第70回全国英語教育研究大会（～22日）中止	東京都	
11月25日	水	第2回テスト部会（新入生テスト第2回問題検討会）	八代高校	6
12月9日	水	第3回テスト部会（新入生テスト第3回問題検討会）	八代高校	6
12月26日	土	第15回全国高校生英語ディベート大会（～27日） オンライン開催		
1月8日	金	第4回テスト部会（新入生テスト第4回問題検討会） 年内に終了したため取りやめ	八代高校	
1月13日	水	第3回事業部・出版部会（スキットコンテスト打合せ）中止	九州ルーテル学院大学	
1月23日	土	第5回熊本県高等学校英語スキットコンテスト（ビデオ審査）	九州ルーテル学院大学	120
1月27日	水	第5回テスト部会（新入生テスト最終校正：予備日） 年内に終了したため取りやめ	八代高校	
2月7日	日	第14回全国高等学校英語スピーチコンテスト 中止	東京都	
3月5日	金	第4回九英連高校出版委員会、第3回九英連理事会 中止	福岡県	
3月17日	水	第4回常任理事会（英語熊本、令和2年度事業及び決算、令和3年度事業案協議）オンライン会議	八代高校	23
3月24日	水	会計監査	八代高校	4

※即興型英語ディベート交流大会（県教委主催）2/20（土）第二高校で実施

## 1 収入

	費目	R2年度予算	決算	増減	備考
1	繰越金	483,130	483,130	0	
2	高教研会費	250,000	226,000	-24,000	会員数420名
3	高教研助成事業	150,000	150,000	0	
4	令和2年度新入生テスト	2,000,000	1,673,722	-326,278	実受験者数11,262人
5	令和2年度県下一斉テスト	0	0	0	今年度より廃止
6	印税	130,000	142,505	12,505	啓隆社より
7	広告収入	40,000	120,000	80,000	『英語熊本』54号広告収入
8	利息	20	8	-12	
9	英語ディベート九州大会残額	0	0	0	
10	総額	3,053,150	2,795,365	-257,785	

## 2 支出

	費目	R2年度予算	決算	増減	備考
11	講演	100,000	0	100,000	
12	会誌発行印刷(54号)	300,000	283,690	16,310	印刷代
13	会誌発行原稿(55号)	20,000	5,000	15,000	原稿料
14	県下一斉テスト	0	0	0	今年度より廃止
15	令和2年度新入生テスト	500,000	431,291	68,709	旅費、印刷代
16	総会開催運営	100,000	52,140	47,860	(中止)資料発送費等
17	英語スピーチコンテスト	140,000	100,826	39,174	審査員謝礼、役員旅費等
18	英語ディベート大会	500,000	100,309	399,691	審査員謝礼、役員旅費、zoom契約料等
19	英語スキットコンテスト	140,000	62,099	77,901	審査員謝礼、役員旅費等
20	研究大会運営	200,000	0	200,000	(中止)
21	県外旅費	450,000	15,200	434,800	九英連会議
22	理事会	100,000	122,030	-22,030	理事旅費等
23	事務局	150,000	65,401	84,599	電話代、事務用品等
24	積立	200,000	200,550	-550	九英連熊本大会基金
25	全英連九英連関係	150,000	10,000	140,000	全英連・九英連関連(負担金等)
26	九英連派遣事業	0	0	0	今年度より廃止
27	予備	3,150	0	3,150	過不足分の調整費
28	総額	3,053,150	1,448,536	1,604,614	

令和元年度 収入総額	4,308,942
令和元年度 支出総額	3,825,812
令和元年度 繰越金	483,130
令和2年度 収入総額	2,795,365
令和2年度 支出総額	1,448,536
令和2年度 繰越金	1,346,829

令和3年3月24日(水)

監査委員

熊本県立熊本北高等学校 教諭 橋本 勝江

熊本県立熊本北高等学校 教諭 小柳 しおり



九英連積立金(令和3年2月末現在 ¥3,941,597)

議案3 令和3年度 熊本県高等学校教育研究会英語部会  
役員・常任理事・専門委員 名簿(案)

会長	松永 健身	校長	熊本県立八代高等学校
副会長	吉永 武幸	副校長	熊本県立黒石原支援学校
副会長	中川 正利	副校長	熊本県立熊本北高等学校

事務局長	春木 誠仁	教諭	熊本県立熊本北高等学校
書記	石坂 誠基	教諭	熊本県立熊本北高等学校
会計	橋本 勝江	教諭	熊本県立熊本北高等学校
監事	福島 孝子	教諭	熊本県立熊本北高等学校
監事	内田 貴久美	教諭	熊本県立熊本北高等学校

常任理事

・熊本市内地区	岩尾 和光	教諭	熊本県立熊本高等学校
	松村 秀機	教諭	熊本県立済々黌高等学校
	尾池 美知	教諭	熊本県立第一高等学校
	富田 真理子	教諭	熊本県立東稜高等学校
	小山 和博	教諭	熊本県立熊本工業高等学校
	荒神 隼平	教諭	熊本市立必由館高等学校
	平井 和仁	教諭	熊本県立第二高等学校 (※九英連事務局長)
	高野 尚美	教諭	熊本県立熊本西高等学校
	森本 哲生	教諭	熊本県立熊本農業高等学校
	村上 房親	教諭	熊本県立湧心館高等学校
・城北地区	竹内 みゆき	教諭	熊本県立玉名高等学校
	後藤 桂	教諭	熊本県立阿蘇中央高等学校
・城南地区	重永 晴子	教諭	熊本県立宇土高等学校
	宮内 なぎさ	教諭	熊本県立八代高等学校
・私立高校	濱田 和宏	教諭	九州学院高等学校
	吉田 麻季代	教諭	開新高等学校
	花田 淳一郎	教諭	文徳高等学校

ディベート専門委員

龍宮 伸隆	教諭	熊本県立熊本高等学校 (専門部長)
中田 智子	教諭	熊本県立熊本高等学校
坂田 壮史	教諭	熊本県立第二高等学校
高野 里紗	教諭	熊本県立熊本商業高等学校
田中 かおり	教諭	熊本県立玉名高等学校附属中学校
芝 二郎	教諭	熊本県立八代高等学校
井元 裕介	教諭	熊本県立水俣高等学校
吉田 美香	教諭	熊本県立南稜高等学校
柳本 拓志	教諭	熊本県立阿蘇中央高等学校
野添 雄太	教諭	熊本県立球磨中央高等学校
鶴濱 正悟	教諭	熊本県立玉名高等学校
宮口 とみ	教諭	熊本県立玉名高等学校
阿部 直樹	教諭	熊本県立水俣高等学校



議案4 令和3年度高英研事業計画（案）

月 日	曜	事 業	予定会場
4月12日	月	新入生テスト	各学校
4月28日	水	第1回ディベート専門部会（オンライン会議）	熊本高校
5月12日	水	令和3年度高英研総会	
5月14日	金	第1回九英連理事会・第1回九英連高校出版委員会	水前寺共済会館
5月19日	水	第2回ディベート専門部会（オンライン会議）	熊本高校
6月2日	水	第1回常任理事会（新理事）	熊本北高校
6月23日	水	第3回ディベート専門部会（オンライン会議）	熊本高校
6月30日	水	第1回九英連熊本大会打合せ（総務部・研究部会）	第二高校
7月17日	土	生徒ディベート講習会（オンライン）	熊本高校
7月22日	木	令和3年度全英連夏季全国理事会（～23日）	東京都
7月28日	水	第2回常任理事会（秋の行事関係、スキットコンテストテーマ選定等）	熊本北高校
8月6日	金	第2回九英連高校出版委員会	福岡県
8月22日	日	生徒ディベート練習会	熊本高校
9月1日	水	第1回事業部会・出版部会（スピーチコンテスト打合せ、スキット大会テーマ選定）	熊本北高校
9月15日	水	第1回九英連熊本大会打合せ（総務部・研究部会）	第二高校
9月18日	土	第34回熊本県高等学校英語スピーチコンテスト（終日）	熊本学園大学
9月25日	土	ディベート審査員講習会（午前）、生徒ディベート練習会（午後）	熊本高校
9月29日	水	第4回ディベート専門部会、第2回事業部・出版部会（ディベート大会打合せ）	熊本高校
10月6日	水	九英連熊本大会リハーサル	熊本城ホール
10月9日	土	第17回熊本県高等学校英語ディベート大会	熊本学園大学
10月13日	水	第5回ディベート専門部会（オンライン会議）	熊本高校
10月14日	木	第2回九英連理事会・第3回九英連高校出版委員会	水前寺共済会館
10月15日	金	第69回九州地区英語教育研究大会熊本大会1日目	熊本城ホール
10月16日	土	第69回九州地区英語教育研究大会熊本大会2日目	第一高校
11月6日	土	第31回九州地区高等学校英語スピーチコンテスト	長崎県
11月10日	水	第1回テスト部会（新入生テスト第1回問題検討会）	熊本北高校
11月13日	土	第17回九州地区高等学校英語ディベート大会（～14日）	宮崎県
11月18日	木	令和3年度全英連秋季全国理事会	山形県
11月19日	金	第71回全国英語教育研究大会（～20日）	山形県
11月24日	水	第2回テスト部会（新入生テスト第2回問題検討会）	熊本北高校
12月8日	水	第3回テスト部会（新入生テスト第3回問題検討会）	熊本北高校
12月18日	土	第16回全国高校生英語ディベート大会（～19日）オンライン開催予定	
1月12日	水	第3回事業部・出版部会（スキットコンテスト打合せ）	九州ルーテル学院大学
1月19日	水	第4回テスト部会（新入生テスト第4回問題検討会）	熊本北高校
1月22日	土	第6回熊本県高等学校英語スキットコンテスト	九州ルーテル学院大学
1月26日	水	第5回テスト部会（新入生テスト最終校正：予備日）	熊本北高校
2月13日	日	第14回全国高等学校英語スピーチコンテスト	東京都
3月4日	金	第4回九英連高校出版委員会、第3回九英連理事会	福岡県
3月16日	水	第3回常任理事会（英語熊本、令和3年度事業及び決算、令和4年度事業案協議及び予算案）	熊本北高校
3月23日	水	会計監査	熊本北高校

※即興型英語ディベート交流大会（県教委主催）日に未定 昨年度は2月20日（土）第二高校で実施

## 1 収入

	費 目	R3年度予算	R2年度決算	R2年度予算	備 考
1	繰越金	1,346,829	483,130	483,130	
2	高教研会費	250,000	226,000	250,000	
3	高教研助成事業	0	150,000	150,000	令和3年度より助成事業廃止
4	R3年度新入生テスト	1,600,000	1,673,722	2,000,000	申込数12247人
5	印税	130,000	142,505	130,000	啓隆社より
6	広告収入	40,000	120,000	40,000	『英語熊本』55号広告収入
7	利息	10	8	20	
8	九州大会(熊本県大会)	0	0	0	開催県が大会の残金を受け取る
9	総額	3,366,839	2,795,365	3,053,150	

## 2 支出

	費 目	R3年度予算	R2年度決算	R2年度予算	備 考
10	講演	100,000	0	100,000	総会・研究大会講演料
11	会誌発行印刷	300,000	283,690	300,000	『英語熊本』第55号印刷代
12	会誌発行原稿	20,000	5,000	20,000	『英語熊本』第56号原稿料
13	新入生テスト	500,000	431,291	500,000	テスト作成、印刷、テスト部会旅費
14	総会開催運営	100,000	52,140	100,000	会場費、役員旅費等
15	英語スピーチコンテスト	160,000	100,826	140,000	審査員謝礼、役員旅費等
16	英語ディベート大会	500,000	100,309	500,000	審査員謝礼、役員旅費等
17	英語スキットコンテスト	160,000	62,099	140,000	審査員謝礼、役員旅費等
18	研究大会運営	200,000	0	200,000	会場費、役員旅費等、講演料
19	県外旅費	450,000	15,200	450,000	九英連、全英連会議等
20	理事会	100,000	122,030	100,000	理事旅費
21	事務局	150,000	65,401	150,000	電話代、事務用品等、引越し代
22	積立	200,000	200,550	200,000	九英連熊本大会基金
23	全英連九英連関係	150,000	10,000	150,000	全英連・九英連関連
24	予備	276,839	0	3,150	過不足分の調整費
25	総額	3,366,839	1,448,536	3,053,150	

## 【1】ディベート専門部運営

1. 現とりまとめ校：熊本高校（専門部長：龍宮伸隆、副部長：中田智子）
2. 勤務校問わず、有志の先生方で運営・活動する。任期なし。
3. 主にメール中心に活動する。会議は必要最低限（年5回程度）、基本ZOOMによるオンライン会議（会議を行う場合は、水曜午後3時以降に予定。）

## 【2】目的

1. 生徒の英語力底上げ（アカデミック・パラメンタリー両方を導入、参加生徒の増加に対応）
2. ディベート指導力の底上げ（教員研修、ジャッジ研修）
3. 大会、研修等関連行事の充実とスムーズな運営
4. 九英連大会・全国大会ルールとの連携（ルール変更への対応、実施協力等）

## 【3】主な事業

1. 7月上中旬：生徒用ディベート講習会（オンライン開催）
  - ・R1年度より2部門での開催。
  - ・初心者部門—ルール解説から、立論作成、ミニディベート体験まで。
  - ・大会出場予定チーム部門—練習試合2試合（ジャッジによる指導あり。立論等、要準備）
2. 8月下旬：ディベート練習会 [R1年度より実施]
  - ・2試合、大会同様に練習試合をおこなう。
3. 9月下旬：ジャッジ研修会（ジャッジ以外の教員参加歓迎）
  - ・HEnDA講師による論題解説等の研修。
  - ・帯同ジャッジ、本部ジャッジは研修を受けることが前提。
  - ・午後生徒ディベート練習会[R2年度より実施]ジャッジの審査練習も兼ねる。
4. 10月中旬：熊本県高等学校英語ディベート大会
  - ・予選パワーペアリング制で4試合。上位2チームで決勝戦
  - ・各参加校帯同ジャッジ派遣、本部ジャッジとの2人制（引き分けあり）
  - ・全国大会出場チーム選出（上位より指定校数）
5. 11月中旬：九州地区高等学校英語ディベート大会
  - ・R1年度より大会が全国同様2日間開催。
  - ・予選パワーペアリング制で5試合。上位4校で決勝トーナメント。
  - ・ジャッジ2人制（引き分けあり）、帯同ジャッジ必須（顧問が兼務も可）
6. パラメンタリーディベート関係（R1~2年度は県教委主催）
  - ・ジャッジ研修会（秋 R2は11/9-10）
  - ・生徒交流会（冬 R2年度は2/20）

## 【4】ディベート専門部員

- ・現在13名で活動中。
- ・有志を常時募集しています。（自薦・他薦問わず）  
できれば、ディベート大会参加常連校からは1名参加していただくと助かります。
- ・問い合わせ先（TEL:096-371-3611 熊本高校代表）  
E-mail: 龍宮伸隆 ryukan-n@mail.bears.ed.jp  
中田智子 nakata-t-cb@mail.bears.ed.jp



**1 第71回全英連大会**

- (1) 期 日 令和3年11月19日(金)～20日(土)
- (2) 会 場 山形県  
1日目: 県総合文化芸術館(やまぎん県民ホール)  
2日目: 山形大学小白川キャンパス
- (3) 大会テーマ 「未定」
- (4) 講演講師 未定

**2 第69回九英連大会**

- (1) 期 日 令和3年10月15日(金)～16日(土)
- (2) 会 場 熊本市 熊本城ホール(1日目)、熊本県立第一高校(2日目)
- (3) 大会テーマ 「小中高の連携を目指した英語教育」  
～児童生徒の主体的・自律的な学びに向かって～
- (4) 講演講師 上智大学外国語学部英語学科・言語科学大学院教授  
和泉 伸一 氏

**3 第31回九州地区高等学校英語スピーチコンテスト**

- (1) 期 日 令和3年11月6日(土)
- (2) 会 場 セントヒル長崎(長崎市筑後町)

**4 第17回九州地区高等学校英語ディベート大会**

- (1) 期 日 令和3年11月13日(土)、14日(日)
- (2) 会 場 宮崎県(場所未定)

**5 第16回全国高校生英語ディベート大会**

- (1) 期 日 令和3年12月18日(土)、19日(日)
- (2) 会 場 オンライン開催

**6 第14回全国高等学校英語スピーチコンテスト**

- (1) 期 日 令和4年2月13日(日)
- (2) 会 場 東京(国立オリンピック記念青少年総合センター)

## 1 開催期日

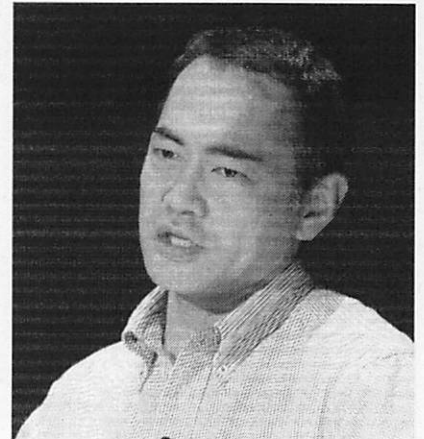
令和3年10月15日(金) 9:00~17:00 ~ 令和3年10月16日(土) 9:00~12:00

## 2 開催場所

- 1日目 熊本城ホール 4Fメインホール  
2日目 熊本県立第一高等学校

## 3 大会テーマ

小中高の連携を目指した英語教育  
～児童生徒の主体的・自律的な学びに向かって～



## 4 記念講演

記念講演者 上智大学外国語学部英語学科・言語科学大学院教授  
和泉 伸一(いずみ・しんいち)氏

## (講師プロフィール)

上智大学外国語学部英語学科・言語科学大学院教授。南イリノイ大学カーボンデール校修士課程修了(応用言語学)、ジョージタウン大学博士課程修了(言語学博士)。南イリノイ大学東アジア言語文化学科日本語講師、ジョージタウン大学言語学学科講師、ハワイ大学マノア校客員研究員、オークランド大学(ニュージーランド)客員研究員を経て現職。専門は第二言語習得研究と英語教育。

## 代表的な著書

- 『第2言語習得と母語習得から「言葉の学び」を考える～より良い英語学習と英語教育へのヒント～』(2016年、アルク)
  - 『フォーカス・オン・フォームと CLIL の英語授業』(2016年、アルク)
  - 『「フォーカス・オン・フォーム」を取り入れた新しい英語教育』(2009年、大修館)
  - 『CLIL(内容言語統合型学習): 上智大学外国語教育の新たなる挑戦-第1巻 原理と方法、第2巻 実践と応用、第3巻 授業と教材』(共著、2011年、2012年、2016年、上智大学出版)
- 中学校用英語検定教科書『New Horizon: English Course 1 2 3』(東京書籍)編集委員、東京都英語村(Tokyo

上記の案内は熊本県高等学校教育研究会英語部会(高英研)のHPサイトにて掲載しております。今後、九英連熊本大会の情報公開・資料提供・申し込み等はこの熊本県高英研HPにて行っていきたくと思います。

QRコード 【九英連熊本大会サイト】  
\* 熊本県高英研HP



**5 1日目 全体会日程【熊本城ホール 4Fメインホール（1738席）】**

- 8:30 受付
- 9:15 開会行事（15分）
- 9:40 即興型ディベートデモンストレーション（35分）
- 10:30 基調講演（80分）
- 11:50 昼食・協賛展示（70分）
- 13:00 小学校公開授業（45分）
- 13:50 小学校指導助言（20分）
- 14:20 中学校公開授業（50分）
- 15:25 高等学校公開授業（50分）
- 16:20 指導助言（40分：中学校20分／高校20分）
- 17:00 1日目閉会・明日の連絡



\*アンケートはQRコードで入力⇒

**6 2日目 分科会日程【熊本県立第一高等学校】**

- 8:50 受付
- 9:20 分科会 A（50分）
- 10:50 分科会 B（50分）
- 12:00 2日目終了

報告4 熊本県高等学校教育研究会英語部会 過去10年の常任理事校一覽

年度	熊本市内(6)	城北地区(4)	城南地区(4)	私学(3)
2011 (H23)	済万夔 熊本 熊本北 湧心館 熊本農 干原台	菊池中央 阿蘇北稜 鹿本農業	宇土 人吉 天草 八代東	有明 菊池女子 専大玉名
2012 (H24)	第一 第二 熊本商 熊本工 熊本西 干原台	玉名 鹿本商工業 菊池農業 高森	松橋 芦北 球磨商業 天草工業	ルーテル 信愛 城北
2013 (H25)	東稜 熊本北 熊本農 必由館 済万夔 熊本農	鹿本 南関 大津 荒尾	御船 水俣 上天草 南稜	慶誠 学園大付属 マリスタ
2014 (H26) 九英連大会	済万夔 熊本北 第二 熊本西 東稜 熊本館 熊本商 湧心館 必由館 干原台	菊池 翔陽	宇土 八代	貞和 国府 中央
2015 (H27)	熊本商 熊本工 熊本西 湧心館 熊本北 干原台	玉名 北陵 鹿本 大津	八代清流 水俣 人吉 天草	鎮西 東海大付属 文徳 星翔
2016 (H28)	第一 第二 熊本商 熊本工 熊本西 熊本農	荒尾・岱志 菊池中央 阿蘇 翔陽	宇土 八代東 球磨商業 天草工業	九州学院 開新 尚綱
2017 (H29)	済万夔 熊本北 第一 東稜 湧心館 干原台	玉名 鹿本中央 阿蘇農業 菊池	御船 松橋 水俣 上天草	ルーテル学院 信愛女学院 慶誠
2018 (H30)	第一 熊本北 東稜 熊本商 熊本工 必由館	北稜 菊池 大津 翔陽	宇土 八代 南稜 天草拓心	熊本国府 熊本学園大付属 熊本中央
2019 (R1)	済万夔 第二 熊本西 熊本農 湧心館 干原台	玉名工業 玉名中央 鹿本 阿蘇	御船 八代清流 人吉 天草	マリスタ 鎮西 八代白百合
2020 (R2)	熊高 必由館 熊本北 熊本工 熊本商 東稜 ※第二 (九英連)	菊池 大津 鹿本 翔陽	水俣 上天草 松橋 南稜	秀岳館 貞和 東海大星翔
2021 (R3) 九英連大会	熊本農 熊本西 済万夔 熊本館 第一 湧心館 第二 東稜 熊本工 必由館	玉名 阿蘇中央	宇土 八代	開新 九州学院 文徳

《城南地区理事校ローテーション表》

\*球磨地区  
H24 球磨商  
H25 南稜  
H26  
H27 人吉  
H28 球磨商  
H29  
H30 南稜  
R1 人吉  
R2 南稜  
R3

\*八代・水俣地区  
H24 芦北  
H25 水俣  
H26 八代  
H27 八代清流、水俣  
H28 八代東  
H29 水俣  
H30 八代  
R1 八代清流  
R2 水俣  
R3 八代

\*天草地区  
H24 天草工  
H25 上天草  
H26  
H27 天草  
H28 天草工  
H29 上天草  
H30 天草拓心  
R1 天草  
R2 上天草  
R3

\*宇城地区  
H24 松橋  
H25  
H26 宇土  
H27  
H28 宇土  
H29 御船、松橋  
H30 宇土  
R1 御船  
R2 松橋  
R3 宇土

報告5 熊本県高等学校教育研究会英語部会 私学理事校配当表

平成10年4月(平成28年5月改訂)

年度	事務局	理事校(3校)		
平 10	熊本	尚綱	慶誠	九州女学院
11	熊本	信愛女学院	中央女子	国府
12	熊本	学園大付属	マリスト	フェイス
13	城北	有明	菊池女子	玉名女子
14	城北	専大玉名	城北	鎮西
15	熊本	真和	東海第二	文徳
16	熊本	開新	九州学院	尚綱
17	熊本	慶誠	ルーテル	信愛女学院
18	熊本	中央	国府	学園大付属
19	城南	八代白百合	マリスト	フェイス
20	城南	秀岳館	鎮西	真和
21	熊本	東海第二	文徳	開新
22	熊本	玉名女子	九州学院	尚綱
23	城北	有明	菊池女子	専大玉名
24	城北	城北	ルーテル	信愛女学院
25	熊本	慶誠	マリスト	学園大付属
26	熊本	国府	中央	真和
27	熊本	東海大星翔	文徳	鎮西
28	熊本	開新	九州学院	尚綱
29	熊本	慶誠	ルーテル	信愛女学院
30	熊本	中央	国府	学園大付属
31	城南	八代白百合	マリスト	鎮西
令 2	城南	秀岳館	真和	東海大星翔

年度	事務局	理事校(3校)		
3	熊本	文徳	開新	九州学院
4	熊本	尚綱	慶誠	ルーテル
5	熊本	信愛女学院	中央	国府
6	熊本	学園大付属	マリスト	鎮西
7	城北	城北	菊池女子	玉名女子
8	城北	専大玉名	城北	真和
9	熊本	東海大星翔	文徳	鎮西
10	熊本	開新	九州学院	尚綱
11	熊本	慶誠	ルーテル	信愛女学院
12	熊本	中央	国府	学園大付属
13	城南	八代白百合	マリスト	鎮西
14	城南	秀岳館	真和	東海大星翔
15	熊本	文徳	開新	九州学院
16	熊本	尚綱	慶誠	ルーテル
17	城北	城北	菊池女子	玉名女子
18	城北	専大玉名	城北	信愛女学院
19	熊本	中央	国府	学園大付属
20	熊本	マリスト	鎮西	真和
21	熊本	東海大星翔	文徳	開新
22	熊本	九州学院	尚綱	慶誠
23	熊本	ルーテル	信愛女学院	中央
24	熊本	国府	学園大付属	マリスト
25	城南	八代白百合	鎮西	真和
26	城南	秀岳館	東海大星翔	文徳

**報告 6**

**熊本県高等学校教育研究会英語部会 事務局担当校一覧**

(平成22年5月17日総会承認)

(九) = 九英連大会 (全) = 全英連大会 (デ) = 九州ディベート (ス) = 九州スピーチ

年度	県事務局校	年度	県事務局校	九英連大会 事務局校
昭和 40・41	熊本商 (九)	17・18	熊本市内 熊本商(九)	
42・43	済々黈	19・20	城南地区 宇 土	
44・45	熊 本	21・22	熊本市内 済々黈(デ 21)	
46・47	第 一	23・24	城北地区 鹿 本(ス 24)	
48・49	第 二	25・26	熊本市内 第 一(九 26)	第一(25, 26)
50・51	熊本商	27・28	熊本市内 熊 本	
52・53	市立高	29・30	熊本市内 第 二(デ 29)	
54・55	城南地区 八 代	令和 1・ 2	城南地区 八 代(ス R2)	
56・57	熊本市内 済々黈 (九)	3・ 4	熊本市内 熊本北 (九 R3)	第二(3, 4)
58・59	城北地区 玉 名	5・ 6	熊本市内 熊本西	
60・61	熊本市内 第 一	7・ 8	城北地区 玉 名(デ R7)	
62・63	城南地区 宇 土	9・10	熊本市内 熊本商(ス R9)	
平成 1・ 2	熊本市内 熊 本 (九)	11・12	熊本市内 東 稜(九 R12)	熊本北(11,12)
3・ 4	城北地区 鹿 本	13・14	城南地区 宇 土	
5・ 6	熊本市内 第 二	15・16	熊本市内 済々黈	
7・ 8	城南地区 八 代	17・18	城北地区 鹿 本	
9・10	熊本市内 熊本西 (九)	19・20	熊本市内 第 二 (九)	東稜(19,20)
11・12	熊本市内 熊本北	21・22	熊本市内 第 一	
13・14	城北地区 玉 名	23・24	熊本市内 熊 本	
15・16	熊本市内 東 稜	25・26	城南地区 八 代	

**事務局担当の基本的原則**

- 1 上記のローテーションを以って事務局を担当する。
- 2 10年に1度表の検討をして合理性を確認することとする。
- 3 天草高校、人吉高校については、熊本市からの距離を考慮して除外する。
- 4 九英連大会、全英連大会の開催県になる場合は、参加者数・宿泊者数などを考慮して、熊本市内で開催する方が望ましいと思われるので、城南地区または城北地区の学校に当たらないように、臨時に担当校を交代する。その場合、城南・城北地区の担当予定校が、順序をひとつ繰り上げて担当するものとする。
- 5 九英連大会担当校の偏りを是正するため、臨時に熊本市内の学校で担当校を交代する。
- 6 令和3年度九英連大会より、高英研事務局と九英連事務局をそれぞれ別の学校が担当する。

(注) H22総会において、「1 英語科スタッフ数10人以上の学校を持って充てる。」「2 但し、熊本商業は従来どおりローテーションに入れる。」の2点を見直し、原則1に変更した。



**報告 7**

熊本県高等学校教育研究会英語部会 新入生考查問題作成校

(平成28年度より新ローテーション)

新ローテーション表の作成方針

- 1 統廃合校、校名変更、英語科会員数を勘案し、英語科職員数が3名以下の学校はローテーションから外す。
- 2 新入生テストに参加していない学校も、高教研英語部会の会員校であれば、問題作成業務を担当するものとする。

年 度	新入生テスト 作 成 校	1 2 月 県 下 一 斉 テ ス ト 作 成 校			
		I A	I B	II A	II B
H 25	球磨商	熊本工	玉 名	鹿本農	城 北
H 26	東海大星翔	牛 深	熊 本	苓 洋	慶 誠
H 27	熊本農	松 橋	文 徳	小川工	ルーテル
H 28	湧心館	八代東	大 津	信 愛	宇 土
H 29	南 稜	有 明	天 草	苓 明	熊本西
H 30	八代清流	中 央	八 代	天草工	学園大付
H 31	玉 名	菊 池	済々巒	北 稜	必由館
R 2	翔 陽	県下一斉テストは令和元年度で終了。			
R 3	人 吉				
R 4	第 二				
R 5	マリスト				
R 6	球磨中央				
R 7					
R 8					

(職員数等の関係でローテーションから外してある高校が数校あります)

年 度	地 区 名	会 場 校
昭56(1981)	八代	八代
昭57(1982)	九州大会 (熊本市内)	
昭58(1983)	菊鹿	鹿本・菊池
昭59(1984)	熊本	熊本
昭60(1985)	水俣	水俣
昭61(1986)	阿蘇	大津・阿蘇・阿蘇農
昭62(1987)	熊本	熊本北
昭63(1988)	天草	天草・大矢野
平 1(1989)	荒玉	荒尾・玉名
平 2(1990)	九州大会 (熊本市内)	
平 3(1991)	熊本	第二
平 4(1992)	人吉	人吉
平 5(1993)	阿蘇	阿蘇
平 6(1994)	熊本	熊本西
以下昭和53年度からの順序を繰り返す		
平 7(1995)	宇城	宇土
平 8(1996)	荒玉	玉名
平 9(1997)	熊本	東稜
平10(1998)	九州大会 (熊本市内)	
平11(1999)	八代	八代
平12(2000)	菊鹿	鹿本
平13(2001)	熊本	第一
平14(2002)	水俣	水俣
平15(2003)	阿蘇	阿蘇
平16(2004)	熊本	済々黷
平17(2005)	宇城	松橋
平18(2006)	九州大会 (熊本市内)	
平19(2007)	荒玉	玉名
平20(2008)	熊本	熊本北
平21(2009)	八代	八代
平22(2010)	菊鹿	鹿本
平23(2011)	熊本	熊本
平24(2012)	水俣	水俣
平25(2013)	阿蘇	大津
平26(2014)	九州大会 (熊本市内)	
平27(2015)	熊本	熊本西
平28(2016)	宇城	宇土
平29(2017)	荒玉	玉名
平30(2018)	熊本	東稜
平31(2019)	八代	八代清流
令 2(2020)	菊鹿 (中止)	
令 3(2021)	九州大会 (熊本市内)	
令 4(2022)	熊本	
令 5(2023)	水俣	

※研究大会の会場校は、会場地区内の高校と事務局との協議で決定する。

地区	校名	R2 R3 R4	H11	H12	H13	H14	H15	H16	H17	H18	H19	H20	H21	H22	H23	H24	H25	H26	H27	H28	H29	H30	R1	R2	R3	R4	回数
熊本市	済々養	11	○			○		K	○	○	T	○	局	局	○		○	○			○		○T		*		5
	熊本	11	○	○			○	○		○		○	○		OK		○	OT	局	局	○		D	OD	*D		5
	第一	11	T		OK		○	○		○		d	○	T		○	局	局		○	○	○			*		4
	第二	11	○		○		○		○		○		○		t	○		○		○	局	局	○		*	t	4
	熊本商	9		○				○	局	局	○		T	○		○	○	○	○	○		○		○			6
	熊本工	6	T	○			○			○		○		○		○	T		○	○		○		○	*		5
	熊本農	4	OT			○				○		○		○		○			t	○			○		*		4
	熊本醫	3																									0
	盲	1																									0
	熊本西	9	○			○		OT		○				○		○		○	OK	○	T		○		*		5
	湧心館	6			Ot			○		○		○				○		○	○	t	○		○		*		5
	熊本北	13	局	局	○		○		○			K	○		○	T	○	○	○			○		○	局	局	6
	東稜	11		○		○	局	局	○		○		○	OT			○	○				○	OK	○	*		5
	熊本市立必由館	11		○		○		○		OT		○	○	○			○	○					○	T	○	*	4
	熊本市立千原台	6			○				○		T					○	○	○	○		○		○				6
熊本高専(熊本)	2																									0	
合計	125																										
城地区	岱志	3	○			○			○				○			T	○			○							2
	玉名	9	○		局	局	○		○		OK		○		○	T		○		OK		Ot		*		4	
	北稜	4		○			○	T			○				○				○		○	T				3	
	玉名工	4			○		○		t			○										○				1	
	鹿本商工	3			○			○			○	Ot			○											1	
	鹿本	6		K		○			○		T		OK	局	局	○		○		○		○	○			5	
	鹿本農	3			○				○						○		T									1	
	菊池	5	○				○			○	T				○			○		○		○	T	○		4	
	菊池農	3									T					○					○					2	
	黒石原支援	2																									0
	大津	8		OT			○				○						OK		○	T		○		○		4	
	翔陽	6			○				Ot						○			○		○		○		Ot		4	
阿蘇中央	8		T	○		K		○	○					○					○	○		○		*	4		
小国	3		○			○		T				○													0		
高森	3		○				○			○	T				○										1		
合計	70																										

注：○ → 常任理事校 \* → 次期理事校(案) T → 県下一斉テスト作成校(R1で廃止) t → 新入生考査作成校

K → 研究大会会場校 D → ディベート専門部長校 局 → 事務局

右端の「回数」は最近10年間の常任理事担当回数 (R3の\*は事務局原案です)

(H26、R3年度は九州大会開催のため、理事選出の地区別人数は例年とは異なります)

熊本県高等学校教育研究会英語部会 常任理事担当校一覧②

地区	校名	R2 R1 R0	H11	H12	H13	H14	H15	H16	H17	H18	H19	H20	H21	H22	H23	H24	H25	H26	H27	H28	H29	H30	R1	R2	R3	R4	回数
城南地区	御船	5			T	○						○					○				○	○					3
	甲佐	2	○		T			○									○					○	○				0
	矢部	3		○						○	T																0
	宇土	8				T	○				○	局	局	○		○		○		OTK		○			*		4
	松橋	5			○					K			○				○			T		○		○			3
	小川工	2												○						T							0
	松橋支援	2													○												0
	八代	8	K						T	○				K				○					OT	局	局	*	2
	八代工	3					○									T											0
	八代東	3			○		T									○						OT					2
	八代清流	7	○				t						○							○				○			2
	八代農	2							t				○														0
	八代農泉分校	1																									0
	水俣	8				○	K				○					T	K			○		○			○		3
	芦北	2							OT								○										1
	人吉	10	○				○							○	t	○				○				○		t	3
	人吉五木分校	1																									0
	球磨工	2		○	○							t		○													0
	球磨中央	4				○		○									○	t				○					2
	南稜	3				t			○	○							○						t	○		○	3
	天草	7				OT										○				○		T		○			3
	天草倉岳校	2						○															T		○		0
	天草工	3					T				○						○					○	T				2
	天草拓心(本渡)	4	○			T							○									○	T	○			1
	上天草	4			T							○						○					○		○		3
	牛深	4								○					○					T							0
	天草拓心(マリン)	2									○									T							0
	熊本高専(八代)	4																									0
合計	111																										
私立高等学校	九州学院	9					○			T			○								○				*	1	
	鎮西	5				○						○	T								○		○			2	
	真和	8					○					○			T			○						○		2	
	開新	11						○					OT								○				*	1	
	熊本学園大付属	21		○					T	○							○						OT			2	
	東海大付属熊本埴原	18					○											t	○						○	2	
	尚綱	14											T	○								○				1	
	慶誠	6								○								○	T			○				2	
	熊本国府	8	○								○						T		○				○			2	
	熊本マリスト学園	12		○				○			○						t	○						○		2	
	ルーテル学院	19								○											T		○			2	
	熊本信愛女学院	3	○	T						○							○					T	○			2	
	熊本中央	6	○								○	T						○					OT			2	
	文徳	1	T				○						○							OT					*	1	
	八代白百合学園	2					T					○												○		1	
	秀岳館	5											○												○	1	
	玉名女子	6			○									○		T										0	
	有明	7			○					T					○								T			1	
	菊池女子	3			○										T	○										1	
	専修大玉名	6				○										○										1	
城北	7				○											○	T								1		
合計	177																										

注：○ → 常任理事校 \* → 次期理事校(案) T → 県下一斉テスト作成校(R1で廃止) t → 新入生考査作成校

K → 研究大会会場校 局 → 事務局

右端の「回数」は最近10年間の常任理事担当回数(R3の\*は事務局原案です)

(H26、R3年度は九州大会開催のため、理事選出の地区別人数は例年とは異なります)

報告10 令和2年度(2020年度)新入生テスト(英語)最終集計結果

R2年4月実施

学科コース名	0	1~9	10~19	20~29	30~39	40~49	50~59	60~69	70~79	80~89	90~99	100	最高点	最低点	得点合計	受験者	平均
3 普通							5	23	66	177	55		98	56	26,821	326	82.3
英語									5	13	24		99	73	3,717	42	88.5
4 普通							8	17	62	141	97	3	100	52	27,555	328	84.0
理数							1	2	11	21	6	1	100	56	3,417	42	81.4
美術			1		1	3	7	8	13	4	4		98	18	2,761	41	67.3
6 普通					1	3	19	54	100	90	16	1	100	38	21,347	284	75.2
英語							1	4	10	21	5		99	55	3,315	41	80.9
理数							5	4	14	15	1		93	51	2,935	39	75.3
8 情報処理		1	5	10	6	5	2						57	8	871	29	30.0
普通		1	13	16	11	11	5	3					69	8	1,897	60	31.6
9 普通		1	2	4	4	1	1						58	9	363	13	27.9
普通・体育		2	6	4		2	1						57	2	328	15	21.9
普通・美術工芸			2	2	5	1	1						52	14	361	11	32.8
10 普通		1	2	5	19	27	47	52	67	41			98	11	19,044	261	73.0
12 普通			1	9	11	29	29	12	8	5	1		90	17	5,332	105	50.8
みらい創造・スポーツ		1	7	9	10	5	3	3					66	8	1,263	38	33.2
みらい創造・グローバル						2	6	10	14	5	1		90	40	2,625	38	69.1
13 普通		2	12	15	7	10	9	7					69	2	2,192	62	35.4
商業		1	12	13	9	8	3	4	1	4			89	8	1,983	55	36.1
14 普通科・理数科			4	16	24	34	41	41	22	14			86	17	10,536	196	53.8
普通(体育)			1	2	2	3	2	6	2		1		100	19	1,021	19	53.7
普通(美術)			2	4	1	2	2	3					63	16	537	14	38.4
15 普通			5	12	11	12	5	7		1	1		93	10	2,193	54	40.6
総合ビジネス		1	3	7	4	4	1	1					65	6	657	21	31.3
グリーン環境科			4	9	2								30	12	340	15	22.7
農業食品科			2	14	5	2		2					66	16	759	25	30.4
社会福祉			4	5	3	4	1						51	10	513	17	30.2
16 普通			6	4	10	13	7	10	5	4			85	15	2,830	59	48.0
19 普通(I)		1	4	15	19	13	10	2	3				73	8	2,526	67	37.7
普通(II)				1	4	3	2	5	2	1			84	29	969	18	53.8
普通(芸術)			2	8	2	7	2	1					65	15	767	22	34.9
電子機械		2	11	16	21	14	7	4	1	1			88	6	2,737	77	35.5
20 普通			1	2	3	1				1			86	14	289	8	36.1
普通・福祉教養			6	4		2	1						52	10	315	13	24.2
ビジネス情報		2		7	1	1	1						53	6	310	12	25.8
21 普通				4	7	20	27	65	61	45	14		98	21	16,590	243	68.3
22 普通・文理総合			8	9	5	3	2	1					62	10	812	28	29.0
普通・体育		1	5	8	2	2							43	4	413	18	22.9
家政		1	5	10	3	3	1						52	6	606	23	26.3
情報処理			3	6	5	1	1						51	11	466	16	29.1
23 普通			1	1	8	7	33	47	64	50	32	1	100	19	17,575	244	72.0
26 普通				3	6	7	16	16	9	6	4		93	26	4,079	67	60.9
商業				4	4	4	5	1	1				71	20	806	19	42.4
機械			7	6	8	4	4	2	1				72	12	1,171	32	36.6
電気建築システム		1	2	1	2	1							42	8	181	7	25.9
27 普通				7	12	32	51	51	65	41	16	1	100	24	18,035	276	65.3
28 普通			2	3	2		1	1					66	10	272	9	30.2
33 普通			1	4		1	1	1	2				75	14	424	10	42.4
34 普通総合		1	4	11	16	3	10	4	2	1			89	7	2,032	52	39.1
35 普通		2	9	4		7		1					67	8	603	23	26.2
普通(グローバル)					4	3	5	3	1				72	35	822	16	51.4
情報会計				2	2	3	4	2	1				62	13	539	14	38.5
福祉			2	4	2								38	14	196	8	24.5
37 商業				5	7	24	30	38	60	35	5		92	20	13,388	204	65.6
会計				1	1	2	11	10	8	6	1		96	29	2,611	40	65.3
国際経済						1	3	8	14	13	2		95	49	3,060	41	74.6
情報処理					2	7	12	23	25	11	2		92	31	5,475	82	66.8
38 商業		3	5	14	14	14	6	3	1				73	4	2,176	60	36.3
情報ネットワーク					5	1	3	4	1	1			85	22	662	15	44.1
普通科体育		2	7	3	8	2	1	1					75	18	1,334	24	55.6
39 地域未来探究				6	6	12	5	3	2				75	21	1,510	34	44.4
商業				10	7	13	8	3					69	21	1,706	41	41.6
情報処理		1		2	10	10	3	3	7	1	1		93	8	1,852	38	48.7
42 機械				1	3	4	7	15	6	3	1		98	20	2,436	40	60.9
電気				1	4	3	14	5	11	2			89	24	2,366	40	59.2
電子					5	9	10	11	4	1			86	32	2,253	40	56.3
工業化学				3	4	5	14	8	3	3			87	20	2,163	40	54.1
繊維			1	2	5	10	10	7	4		1		93	13	2,098	40	52.5
土木				2	5	5	15	5	5	2			81	25	2,119	39	54.3

学科コース名	0	1~9	10~19	20~29	30~39	40~49	50~59	60~69	70~79	80~89	90~99	100	最高点	最低点	得点合計	受験者	平均
建築						4	9	16	7	3	1		42	93	2,578	40	64.5
材料技術				3	3	7	12	8	6	1			84	21	2,161	40	54.0
インテリア				1	3	5	10	8	11	2			82	24	2,403	40	60.1
情報システム					2	2	6	10	11	8	1		94	32	2,696	40	67.4
43 機械		1	6	17	26	15	8	5	2				75	9	2,972	80	37.2
電気				1	5	16	13	3	2				70	25	1,930	40	48.3
電子				4	6	13	10	5	1	2			84	24	2,013	41	49.1
工業化学			2	9	9	6	3	1					61	13	1,048	30	34.9
土木			4	8	7	6	3	2	1				70	11	1,105	31	35.6
44 機械			5	8	3	7	6	6					64	14	1,405	35	40.1
建築			5	12	9	6	4	1					64	14	1,250	37	33.8
土木		3	11	14	2	1	1						58	8	663	32	20.7
設備工業		1	3	9	10	3	6	2					65	9	1,192	34	35.1
情報電子			2	7	6	10	6	5	3	1			84	12	1,791	40	44.8
45 情報技術				3	4	7	5	2	3				74	27	1,174	24	48.9
電気			6	9	16	9	6	2	2				75	10	1,893	50	37.9
工業化学			4	11	8	4	3	3	1				78	10	1,192	34	35.1
機械			6	18	19	16	6	1	3				74	10	2,463	67	36.8
インテリア			2	3	5	6	5	1					62	18	889	22	40.4
47 電気			1	5	7	4	5	3		2			81	12	1,181	27	43.7
機械		2	5	17	24	16	4	5	6				75	5	2,999	79	38.0
建築			2	6	4	12	10	3	2	1			80	13	1,810	40	45.3
建設工学		1	5	12	5	1	3						56	6	743	27	27.5
48 機械		1	10	14	23	20	6	4		1	1		90	8	2,957	80	37.0
電気			5	8	7	8	5	5	2				76	11	1,634	40	40.9
土木			6	12	12	2	5	2	1				70	10	1,387	40	34.7
情報技術					4	10	11	10	5				78	30	2,148	40	53.7
49 農業		2	11	8	12	4	1	1					71	14	1,444	39	37.0
園芸・果樹			3	7	10	9	6	4	1				75	13	1,592	40	39.8
畜産			2	4	7	10	8	4	6	1			80	12	2,005	42	47.7
生活			1	1	5	15	10	4	3	1			86	15	1,990	40	49.8
食品工業			1	3	11	9	6	5	4				74	17	1,819	39	46.6
農業経済			1	5	10	10	5	3	3	2	1		94	15	1,854	40	46.4
農業土木			2	3	7	11	9	5	2	1			84	13	1,859	40	46.5
50 普通科人文			1	5	4	8	2	3	2				78	15	1,078	25	43.1
園芸科学		2	7	7	4								33	8	430	20	21.5
造園		1	8	7			1	1					67	6	440	18	24.4
ビジネスマネジメント			5	11	8	9	3						55	14	1,184	36	32.9
家政科学			1	5	5	1	2	2					67	19	596	16	37.3
51 園芸技術			6	3	2	1	1						34	10	287	13	22.1
生活デザイン			2	2	2	1	1	1					62	12	304	9	33.8
食品科学		2	7	13	2	2	1		1				70	6	698	28	24.9
52 農業			8	8	6	2							44	12	628	24	26.2
園芸		2	4	7	5		2	1					63	7	604	21	28.8
畜産科学			9	6	10	7	3		1				72	11	1,168	36	32.4
食品化学		1	13	16	3	4	2						58	6	973	39	24.9
生活文化		2	6	10	2	2	2	1					65	4	649	25	26.0
55 食農科学		1	2	3	2	1	2						54	9	335	11	30.5
林業科学			1	6	1	1	2	1		1			89	16	501	13	38.5
普通			1	3	5	2	3	1	3	2	1		90	6	1,056	21	50.3
56 園芸科学			9	5	3								33	10	350	17	20.6
食品科学		1	9	14	4	4	1		1				75	8	932	34	27.4
農業工学			1	2	1	1							41	19	143	5	28.6
福祉家庭			6	4	1								31	10	223	11	20.3
58 農業			6	7	4	5	2						55	11	721	24	30.0
林業			3	11	11	6	1		1				74	12	1,113	33	33.7
福祉			3	8	7	3	7						57	14	990	28	35.4
59 普通・体育			3	7	6	3	1						51	10	582	20	29.1
普通・福祉			3	4	9	3	1						50	15	644	20	32.2
生活経営			5	9	5	6	5			1			81	11	1,081	31	34.9
総合農業		1	17	5	7	6	1						57	6	963	37	26.0



学科コース名	0	1~9	10~19	20~29	30~39	40~49	50~59	60~69	70~79	80~89	90~99	100	最高点	最低点	得点合計	受験者	平均
食品科学			6	10	7	4	2	1	1				72	11	989	31	31.9
60 普通			2	6	6	4	7	4					69	11	1,192	29	41.1
商業			2	4	5	1	3		1				70	17	574	16	35.9
生物生産		1	7	5	4	1							41	8	413	18	22.9
食品科学			14	9	4	4		1					69	12	814	32	25.4
生活科学			2	2	4	4	4	2					66	15	739	18	41.1
61 普通科総合コース				1									27	27	27	1	27.0
海洋科学科		1	11	11	3	8	2	1		1			80	2	1,155	38	30.4
63 普通			3	1									20	10	61	4	15.3
理容			1										14	14	14	1	14.0
64 普通科			1	1				1					61	12	101	3	33.7
66 普通・健康スポーツ			1	5	9	15	7	2	2				76	12	1,794	41	43.8
普通・国際経済					3	4	11	7	8		2		93	30	2,099	35	60.0
情報・OA会計			1	4	12	21	19	21	2				75	19	4,001	80	50.0
情報・経営情報			1		5	12	12	4	6	1					2,160	41	52.7
67 普通科			3	12	18	32	32	58	76	86	25		97	10	23,133	342	67.6
68 普通科		4	26	50	37	27	21	11	4	2	1		90	7	6,550	183	35.8
71 普通科			1	1	5	14	15	36	85	137	99		99	18	31,288	393	79.6
73 普通科(総合)			5	24	30	38	27	29	11	8	1		90	11	8,254	173	47.7
普通科(特進)							3	2	8	1			80	55	983	14	70.2
普通科(中高一貫)				1	1	1	1	3	5	5	5		98	21	1,632	22	74.2
76 普通科				1	3	6	25	43	57	23	8		98	21	11,451	166	69.0
77 普通科			6	9	24	46	69	94	72	31	7		95	14	21,670	358	60.5
78 普通			3	6	12	16	12	7	6	1			91	20	3,588	63	56.6
80 普通(東大医進)										5	7	1	100	86	1,188	13	91.4
普通(進特)					1	7	14	25	32	27	10		96	34	8,332	116	71.8
普通(普通)			2	6	31	34	35	31	15	1	1		92	16	7,866	156	50.4
理工科		2	18	10	16	12	18	8	4				75	7	3,371	88	38.3
82 普通			3	16	13	14	12	12	14	4	1		91	14	4,417	89	49.6
85 電気情報		1	10	9	1		1						58	4	452	22	20.5
機械			3	9	1	2	1	1					68	10	509	17	29.9
看護				11	16	17	19	10	6	1			83	20	3,733	80	46.7
福祉		1	2	5	2	3	1			1			80	2	483	15	32.2
普通・特進					1	2	2	3	3	2			88	39	818	13	62.9
普通(進学総合)			5	8	11	5	6	2		1			83	12	1,395	38	36.7
86 普通				3		6		1					64	24	408	10	40.8
家庭		2	6	10	4		1						54	8	525	23	22.8
社会福祉		1		1	3								35	8	129	5	25.8
87 普通(文理選抜)						2	5	2	3	1	1		91	45	880	14	62.9
普通(スタンダード)			5	15	18	16	9	5	2				74	16	2,752	70	39.3
総合ビジネス		2	13	6	4	1	1						52	6	585	27	21.7
情報メディア			2	3	9	4	14	6	2	1			86	12	1,979	41	48.3
88 医療福祉		2	5	7	3	2	2	1					66	8	633	22	28.8
調理		2	16	10	14	7	3	2			1		94	8	1,609	55	29.3
看護			3	9	9	13	5	1	1	1			85	15	1,635	42	38.9
普通・特進				1		2	1	2	3	2			87	28	696	11	63.3
普通・普通			7	4	6	5	3	4	1				72	10	1,144	30	38.1
普通・スポーツ科学		1	7	14	15	10	9	5	2	2			87	6	2,170	65	33.4
91 普通						1	1						53	49	102	2	51.0
令和2年度		72	639	1095	1145	1227	1247	1228	1293	1160	7465	9	100	2	519,640	9,581	54.2
平成31年度		110	1088	1835	1731	1612	1483	1515	1611	1517	590	10	100	2	676,070	13,102	51.6
平成30年度	2	68	1018	1820	1731	1519	1573	1590	2036	1918	537	8	100	0	713,844	13,820	51.7
平成29年度	4	79	732	1223	1416	1548	1554	1841	2044	1951	1435	95	100	0	821,695	13,922	59.0
平成28年度	3	73	716	1341	1337	1382	1408	1511	1832	2603	1987	63	100	0	875,577	14,232	61.5
平成27年度	5	174	1,405	1,877	1,649	1,727	1,870	1,909	1,880	1,358	409	10	100	0	714,941	14,273	50.1
平成26年度	8	238	1,426	2,061	1,986	1,858	1,773	1,824	1,873	1,400	400	5	100	0	733,497	14,853	49.4
平成25年度	1	77	704	1,403	1,632	1,889	2,043	2,050	2,105	2,088	982	11	100	0	867,043	15,237	56.9
平成24年度	4	59	632	1,868	2,500	2,712	2,468	1,900	1,760	1,708	829	18	100	0	875,538	16,458	53.2
平成23年度	9	86	832	1,396	1,767	1,980	1,959	2,100	2,276	2,532	1,684	54	100	0	986,232	16,675	59.1
平成22年度	10	81	987	2,076	2,215	2,040	2,179	2,457	2,580	2,029	684	13	100	0	938,512	17,331	54.2

## 令和2年度（2020年度） 新入生テスト（英語）に関する意見・感想（抜粋）

### 【問題全般について】

- 全体を通して、無答は少なく、答えやすい問題は多かった。
- 全体的に、良問が多かったと思います。特に大問3や大問7は会話の問題、大問6はプロフィールを読んでプレゼントを考える問題で、コミュニケーション能力を問う良い問題だと思います。
- 難易のバランスもよく、良問でした。（多数）
- 発音、語彙、文法の基本的な知識を試す問題や表現力、読解力等の応用力を試す問題が、満遍なく出題されていた。特に、大問8は、長文を読み取る力と自分の考えを表現する力を試す良い問題であったと思う。ただし、本校の生徒にとっては難しかったようだ。
- 基礎的な語彙力、文法力を問う良問であった。本校は前期選抜のみで入学してくる生徒が多いため、本テストでどれくらい英語の力を持っているかを把握できたのでよかった。
- 大問6と大問8の英作文で内容は正解でも語数制限（10語以内）をオーバーして得点できなかった例があり残念だった。
- 県外から受験する生徒のことも考慮されており良かった。
- すべての問題で、出題内容がよく吟味されており、生徒の学力を測る物としてとてもよい内容であったと感じた。決して上位校の生徒だけを対象とした設問ではなく、本校の生徒も十分に取組んでいける内容であった。ただ、正答にたどり着くにはまだ必要な部分が多いようで、これからの学習でその部分を補完し、学習を進めていく。
- 読むこと・書くこと・話すこと（やりとり・発表）を見据えた良問であった。
- 大問6や大問8の4（B）の自由英作文については、問題文の語数指定の部分を大問1や大問2と同様に太字や字体で強調してもいいのではないかと思います。
- 成績上位層から下位層まできれいに分散し、それぞれの生徒の英語の習熟度を計ることができる良問でした。
- 問題の難易度については、昨年よりもやや易しいと感じました。
- 中学校既習事項で習得できていない部分やつまずきを今後の授業では補っていきたいと思います。
- 自由英作文の問題は1題が適切かと思います。

### 【各問題について】

#### ① ② ③ （発音、アクセント、語彙問題）

- 大問3の②のtrainの正答率が低く、生徒にとっては連想しにくいものであった（列車通学生がいない）。
- 大問3 会話の内容が理解できない生徒が多かったのか、空欄の解答が目立った。
- 大問3の誤答例：②textbook 多数、③peach 等。③popularの正答率が悪い。

#### ④ ⑤ （基本的な文法、語法問題）

- 大問4 5割以上得点できた生徒は少なかった。
- 大問4 語数の少ない基本文型（第1文型、第4文型）の定着が見られない解答がほとんどだった。6の現在完了形も定着が見られなかった。
- 大問5の並べ替えの問題では、生徒達の躓きやすい点が問われており、多くの生徒が同じような間違いをしていたので、今後の指導において重点を置くべき箇所が見えた。
- 大問5 いろいろな文型が問われ、考えさせる問題になっている。

- 大問5 2の something to eat や、4の What food の語順を正確に捉えている答えは少なかった。疑問詞の使い方が出来ていない。
- 大問5の誤答例：4.food の位置、6.already の位置（←模範解答以外の位置でもよいのでは）

#### ⑥ （選択肢のある英作文問題）

- (A)は CD や book など、a など冠詞をつけていない数に関する間違いが多かった。
- 条件に合わせて生徒が様々に解答しており、柔軟性に富む問題であると感じました。
- シンプルなものから想像力を働かせるものまで様々な答えがあった。懐の深い問題になった。
- 色々な解答が考えられるという点で、非常に良問だと思います。
- 良問だと思った。(A)に関して、「book」等の解答が多く見られたので、(B)のように語数の指示があると cooking book 等、より適する解答が得られたのではないかと思った。冠詞の付け忘れが多数見られた。授業等でも繰り返し触れていきたい。
- 綴りミスが多かった。

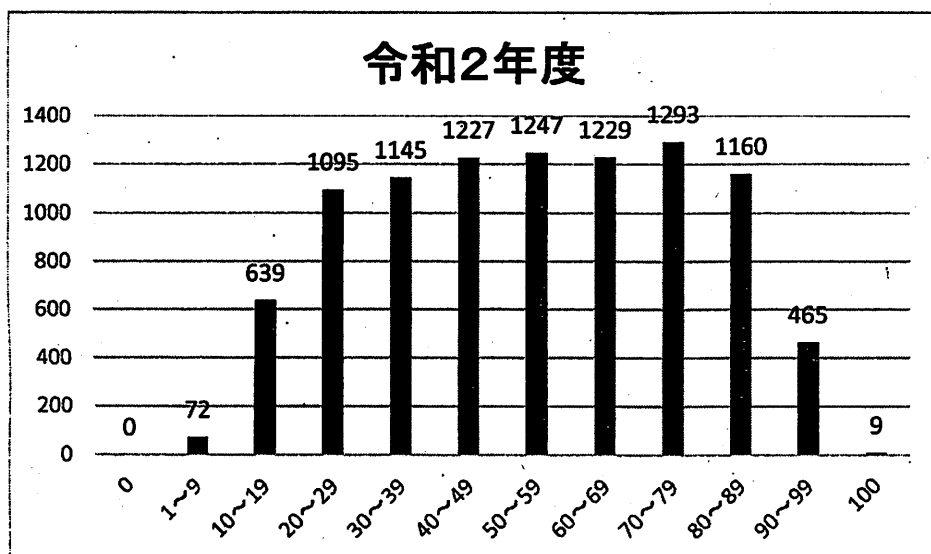
#### ⑦ （会話問題）

- 会話文の問題では、状況が分かりやすく、実際に生徒達も使えるような表現が使われていた。

#### ⑧ （長文読解問題）

- (注)を手がかりに英文の内容を推測し、記号で答える問題には多くの生徒が挑んでいたが、記述解答はほとんどの生徒が空欄だった。
- グラフを読み取りながら内容を読みとる力を見ることができたと共に、年代や数字を的確に把握できるかを図ることができる問題であった。また、内容的にも、世界情勢について述べてあり、生徒にも考えて欲しい内容であるとともに、生徒が意見を持ちやすい内容であったと感じた。
- 興味深い内容で、良問でした。(多数)
- 4の、あなた自身の考えとその理由をという問題について、6語以上という制限はよいが、10語以内という制限をつける必要はないと思う。長く理由を書きたければ書けばよいと思う。6語以上、10語以内という制限は、採点する際に、本来のよく見るべき、内容の採点以外に気をつけなくてはならないことが増えることになり、採点が煩雑になる。2文で書いている生徒も若干名いた。
- 長文の内容に興味を持てた生徒が多かったと思われ、3の英問英答、4の自由英作文について、無解答はあまり見られなかった。ここでも insects と複数形で書けている生徒はほとんどいなかった。
- (注)の語の数が多いように感じた。生徒にとって昆虫食は日常の生活で触れる機会のないトピックなので、解答率が低くなる要因になったかもしれない。
- 問4について、世界の食糧問題と昆虫食というあまり身近ではないテーマについて、自分にも関わりのあることとして考えさせる問いになっている点が良いと感じた。
- 4(A)の解答例で、各( )それぞれ完答で1点という基準を見て、生徒の中には1しかかけていない生徒や、Yes, it don't.などと解答する生徒もいたため、1だけしか記入していても1点あげるのか、せっかく1文で解答させるのに、Yesしかあっていなくても1点あげるのかと考え、英語が苦手な生徒たちに点数を少しでもあげたいという考え方でいけばありがたいが、今後指導する際のことを考えると少々疑問が残った。
- 興味深い内容でしたグローバルな問題を、興味を引く書き出しでうまく読ませている。良問でした。
- 3の2では英文の理解と計算が必要でとても良い問題だと思います。「30kg」という答えにたどり着けた生徒は一部でした。

- ・興味深い内容だった。1. グラフが見にくいように感じた。3の2「30kg」とポイントは読み取れているが“it's”で答える等、答え方に課題がある生徒が多く見られた。今後の指導に活かしていきたい。
- ・誤答例：3-1 themがit、anやpart, theirなどが無い。3-2 30 kgが主語になっていない。
- ・4(B)の語数指定の10語以内はやや少なく、もう少し増やしても良かったと思う。
- ・内容が昆虫食なので、気分が悪くなる生徒がいた。
- ・4(B)では、ほとんどの生徒が、Because I don't like insects and worms.と答えており、内容的な広がりがなかった(意見を述べるという点では良問だが)。
- ・本文から数字を読み取る作業は、難しかったようだ。
- ・自由英作文については、具体的な採点例があると有難い。
- ・2のウ twice as many ~as は中学校の既習事項ではなく、問題としては不適と思います。
- ・4は、Yes, I do. / No, I don't.だけで3点、その理由で3点というのはバランスが悪い。



#### 事務局より

昨年度は、コロナ感染症の影響下での実施となり、各校での取り扱いを任意としたため、すべての学校の集計はできませんでした。事務局に送信していただいたデータをもとに、令和2年度の第2次集計(最終結果)として出しております。成績回収率は73%でした。昨年度の結果は、課題として出された学校もあるため、参考程度です。令和3年度の新入生テストの結果・感想は各校に英語熊本55号を郵送する時に、一緒に同封いたします。

## (名称)

第一条 本会は熊本県高等学校教育研究会英語部会（高英研）とする。

## (目的)

第二条 本会は高等学校に於ける英語教育の研究を目的とする。

## (組織)

第三条 本会は熊本県高等学校英語科職員を以て会員とする。

## (事務所)

第四条 本会は事務所を別紙役員・専門委員名簿の事務局長勤務校に置く。

## (事業)

第五条 本会は第二条の目的を達成するために次の事業を行う。

1. 研究会、講演会、テスト並びに調査統計、会誌その他の発行。
2. その他の目的を達成するのに必要な事業。

## (役員)

第六条 本会に下記の役員を置く。

会長 1 名、副会長 2 名、理事各学校 1 名、事務局長 1 名、書記 1 名、会計 1 名、監事 2 名、  
ディベート専門部長 1 名

## (役員を選任と任務)

第七条 本会の会長、副会長、事務局長、監事は常任理事会に於いて推薦し総会の承認を得る。理事の内、常任理事については、公立校は熊本市より 6 名、城北、城南より各 4 名とし、私立校は 3 名とする。

ただし、九州大会開催年度は熊本市より 10 名、城北、城南より各 2 名とし、私立校は 3 名とする。

常任理事は、総務（3 名）、研究（3 名）、事業（4 名）、テスト（3 名）、出版（4 名）の 5 つの部のいずれかを担当し、各部に部長を置く。なお、経理（1 名）は事務局が担当する。

ディベート専門部は、会長により任命されたディベート専門部長を主査として構成し、ディベート大会等の企画・運営を行う。

会長は会を代表し会務を総括し、書記、会計は会長がこれを委嘱する。事務局長、書記、会計はいずれの部にも関与する。

## (任期)

第八条 役員任期は 1 年とする。但し再選を妨げない。

第九条 総会は本会の最高機関であって下記の事項を決議する。

1. 事業方針及び年間行事予定
2. 予算及び決算
3. 役員選任の承認
4. 会則の変更
5. その他

総会は 3 分の 2 以上の学校からの出席者によって成立し、出席者の過半数により議決を行う。総会は会長が毎年 1 回これを招集し、会長が必要と認めた時、または常任理事会の議決があった時は臨時総会を開く。

## (常任理事会)

第十条 常任理事会は常任理事によって構成され総会に次ぐ議決機関である。

常任理事会は会長がこれを招集する。

## (会費)

第十一条 本会の会費は熊本県高等学校教育研究会英語部会の予算を主体とする。

## (会計年度)

第十二条 本会の会計年度は毎年 4 月 1 日より翌年 3 月 31 日までとする。

(会則変更)

第十三条 本会の会則の変更は総会に於ける出席者の3分の2以上の賛成を要する。

(付則)

第十四条 本会の会則は昭和40年12月16日よりこれを実施する。

平成21年5月一部改正

平成25年5月一部改正

平成26年5月一部改正

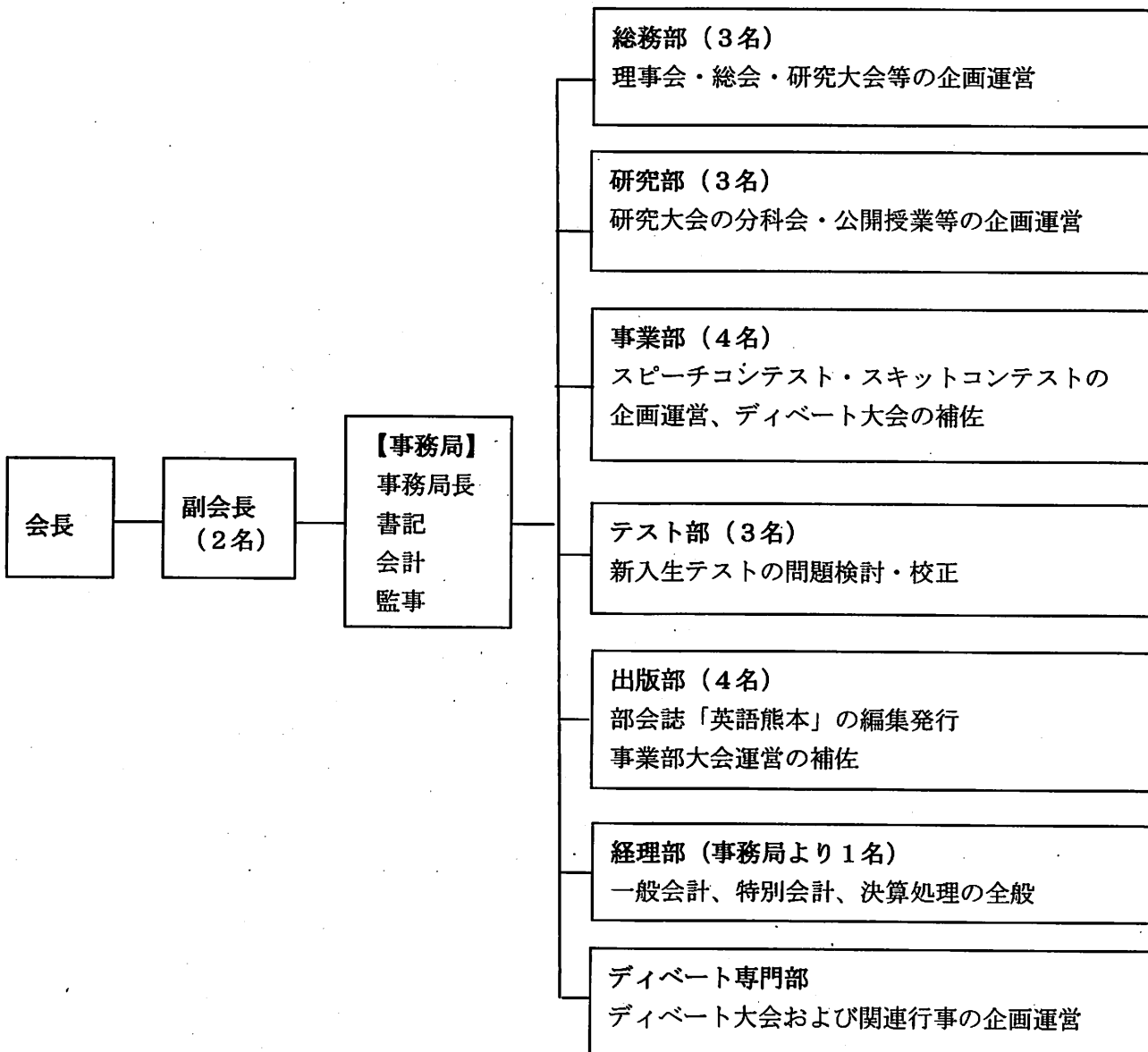
平成27年5月一部改正

平成28年5月一部改正

令和元年5月一部改正

令和2年5月一部改正

### 熊本県高等学校教育研究会英語部会 機構図





熊本県高等学校教育研究会英語部会会則に  
係る申し送り事項

- 1 事務局交代の時期は、総会で新役員の承認を得たときとする。すなわち、新年度に入っても前年度事務局が総会までとりまとめ、新年度事務局はその業務を補佐する。